

Despre castrul legiunii XIII Gemina ridicat la Apulum în primii ani ai stăpînirii romane există, în literatura de specialitate, mai multe discuții și supoziții datorate, în marea lor majoritate, imposibilității identificării sale pe teren, dat fiind faptul că aici, ca și în alte părți, peste vestigiile clasice s-au ridicat numeroase alte construcții în decursul epocilor medievală și modernă. Referitor la fortificația antică toți cercetătorii care s-au ocupat direct sau indirect de începuturile vieții romane pe teritoriul centrului urban din dreapta Mureșului consideră că acesta a fost cel mai mare din Dacia și că de aici porneau mai multe drumuri de legătură ce uneau cele mai importante castru înglobate în sistemul defensiv provincial. Din motive obiective, cauzate în mare parte de suprapunerile succesive de clădiri, deci a imposibilității efectuării unor cercetări arheologice propriu-zise, unele amănunte cum ar fi forma, dimensiunile și fazele de construcție nu sînt cunoscute nici pînă astăzi. Cu toate aceste carențe, în decursul timpului, în incinta cetății austriece a orașului Alba Iulia, s-au efectuat cîteva sondaje care, fără să-și fi propus în mod expres depistarea fortificației romane, au descoperit și unele din elementele acesteia. Fie-ne permis ca înainte de a prezenta raportul arheologic să înfățișăm sumar ce se cunoștea sau presupunea pînă în anul arheologic 1980 despre castrul legiunii XIII Gemina.

Astfel, în anul 1897 arheologul Adalbert Cserni a efectuat sondaje în zona de est a cetății actuale, descoperind blocuri fasonate și urme de ziduri, presupuse ca făcînd parte din zona porții *principalis sinistra* a fortificației romane. La aceste prime informații s-au adăugat, începînd cu anul 1966, alte detalii interesante. Sondajele arheologice dintre anii 1966–1968 din partea de vest a cetății bastionare au identificat între poarta IV-Catedrala Reîntregirii — Baia Publică — un șanț cu lățimea de 16 m, a cărui profil de formă ascuțită este identic cu șanțurile exterioare ale castrului roman. În apropierea acestui punct, cercetările arheologice din zona Catedralei Romano-Catolice, conduse de R. Heitel, au surprins în două din secțiuni un val de pămînt (*agger*) aparținînd castrului roman. În sfîrșit, într-o ipoteză de lucru, M. Rusu procedînd la suprapunerea planurilor cetății medievale de secolele XII–XVII peste planurile cetății ridicate la Alba Iulia

din ordinul împăratului Austriei, Carol VI, a constatat că cea mai mare parte din suprafața interioară a presupusei cetăți medievale vechi nu a fost afectată de lucrările de la începutul secolului al XVIII-lea, concluzionînd că zidurile vizibile și astăzi pe laturile de nord și sud și considerate ca aparținînd cetății din secolele XII–XVII nu reprezintă decît urme ale vechiului castru, cu planimetria pătrată (420×420 m) a cărui recuperare și adaptare la condițiile evului mediu era un fenomen întîlnit și în alte părți ale fostului Imperiu roman. Pornind de la aceste supoziții, am inițiat în cursul verii anului trecut o primă campanie de cercetări arheologice al cărui obiectiv nu a fost altul decît acela al verificării și elucidării, pe cît posibil, multdiscutatei dar necercetatei îndeajuns chestiuni a fortificației romane de la Apulum.

Atenția noastră s-a concentrat pe terenul din curtea grădiniței de copii de pe strada Militari, situat în partea de sud a cetății austriece, în apropierea unuia din zidurile de incintă care se găsește și acum în picioare. În decursul Evului Mediu, locul în discuție a servit la ridicarea mai multor clădiri — o mănăstire și apoi monetăria austriacă — așa încît am ales ca loc de cercetare o zonă ce nu părea afectată de alte lucrări cu caracter edilitar. Orientată pe direcția sud-nord, secțiunea arheologică, cu dimensiunile de 25×2 m a fost trasată perpendicular pe zidul fortificației, foarte aproape de clădirea manutanței. Stratul de depunere arheologică, aparținînd epocii medievale și romane, a atins, pe anumite porțiuni, o grosime variabilă, cuprinsă între 0,20–5,50 m. Majoritatea materialelor de factura medievală au provenit dintr-o mare locuință din secolele XVII–XVIII. În capătul sudic al secțiunii, lipit de piatră, am identificat *aggerul* castrului, avînd la bază lungimea de 8,70 m, și înălțimea de 3,70 m. Secționarea acestui prim element defensiv din interiorul fortificației romane nu a dus decît la descoperirea cîtorva fragmente ceramice romane atipice. *Aggerul* se sprijinea de un alt zid alcătuit din piatră de riu, prinsă cu mortar, avînd înălțimea de 2,30 m, grosimea variabilă (0,50–0,75 m), înfipt fiind în solul galben-virgin. În legătură cu rostul acestuia ne-am gîndit la acela de a susține din interior *aggerul*, cunoscut fiind faptul că asemenea ziduri au mai apărut și la

castre din Dacia, între care dorim să menționăm aici castrul de la Buciumi unde, cercetările din ultimii ani l-au identificat, într-una din secțiuni. De la acest zid de sprijin începea *via sagularis* ce s-a mai păstrat pe 2,50 m lățime. Drumul sol-

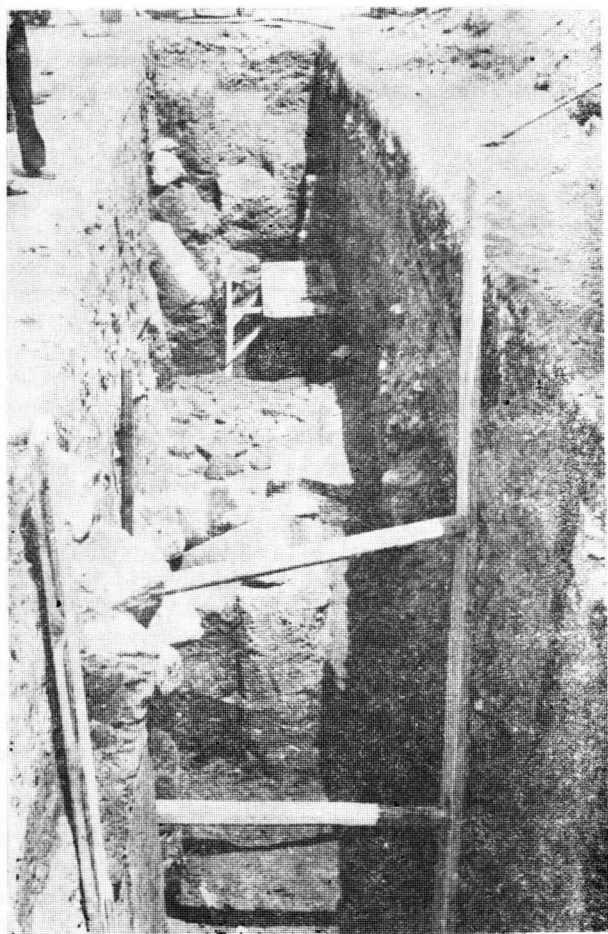


Fig. 1. Alba Iulia. Castrul roman Apulum — vedere a secțiunii arheologice cu *via sagularis* și bărcile militarilor legiunii XIII Gemina.

daților, în cazul castrului de la Apulum, a avut două faze de construcție. Într-o fază mai veche drumul propriu-zis, așezat pe un strat de pietriș, a fost pavat cu cărămizi și bucăți de piatră. Ulterior, într-o perioadă pe care o punem în legătură cu anumite refaceri ale castrului, în parte semnalate și epigrafic, drumul a fost înălțat cu aproximativ 50 cm, fiind pavat, în noua conjunctură, cu plăci de piatră din calcar cu grosimea de 0,25 m și cărămizi dreptunghiulare. Un număr de 7 fragmente de cărămizi aparțin categoriei de produse tegulare șampilate, având imprimat într-un cartuș dreptunghiular însemnul abreviat al unității LEG XIII GEM și aparținând, din punct de vedere cronologic, primei jumătăți a secolului al II-lea e.n.

Dintre clădirile de interior, atîta cît au fost cercetate în campania din anul 1980, am identificat porțiuni deranjate din fundații, puse pe același pat de pietriș și alcătuite din bolovani de riu și cărămizi fragmentare. În această zonă am des-

coperit, la adîncimea de 2,20 m, o conductă de evacuare, din olane romane. Între zidul de susținere a aggerului, *via sagularis* și începutul bărcilor s-a recuperat un bogat material arheologic, constînd din fragmente ceramice de la vase de culoare roșie-cărămizie și cenușie, fragmente din vase de sticlă, obiecte din fier (respectiv cuie și un picior de fibulă) precum și două statuete fragmentare din marmură și bronz. Pe toată întinderea secțiunii au apărut multe blocuri de piatră, cu dimensiuni variabile, blocuri ce se găsesc, de fapt, și în alcătuirea zidului de incintă de pe latura de sud.

Rezultatul primei campanii de săpături arheologice ne îndreptățește să afirmăm, cu certitudine, că am descoperit o parte din interiorul castrului roman de la Apulum, identic prin elementele sesizate arheologic cu maniera de construcție a castrelor romane din piatră. Aflate într-un stadiu incipient, cercetările arheologice de la castrul legiunii XIII Gemina nu ne permit, cel puțin în actualul stadiu, să avansăm alte opinii în legătură cu fortificația recent identificată. Nu putem ști, de exemplu, dacă fortificația romană apulensă a avut o dublă fază de construcție sau doar una singură și anume faza de piatră, cum sîntem înclinați să o presupunem dacă ne gîndim la importanța acesteia în cadrul sistemului defensiv al provinciei. Numai secționarea exteriorului fortificației, pe care o intenționăm în acest an arheologic, ar putea da un răspuns elocvent la această problemă și apoi la aceea dacă zidul aflat pe latura de sud este cu certitudine roman, sau feudal ce a reutilizat atît traiectul zidului antic cît și materialul de piatră existent deja.

Amintim că în cazul *via sagularis* s-au identificat două etape de construcție, cea mai nouă confirmînd acum arheologic refacerea unor părți din castru despre care par să amintească epigrafa cu semnalarea soldatului Felix din legiunea XIII Gemina Antoniniana, aflată și astăzi la baza zidului de incintă, precum și un fragment de inscripție onorifică (CIL, III, 7741) interpretată ca referindu-se la refacerea pretoriului castrului apulens, în anul 205 e.n. cînd din ordinul consularului Daciei, Mevius Surus, subofițerii legiunii XIII Gemina și-au construit, eventual în castru, un loc de întîlnire — *scola speculatorum* — aluzie clară la aplicarea unora din reformele militare ale împăratului Septimius Severus și la nivelul unității militare de la Apulum.

La ora actuală putem reconstitui, în linii generale, două din laturile castrului legiunii XIII Gemina, respectiv cea de sud, pe care am cercetat-o și cea de vest, apărută în cercetări arheologice ce-și propuneau alt obiectiv, pe unde trecea atît aggerul cît și șanțul de apărare. Viitoarele săpături arheologice vor completa, sîntem siguri, cu date inedite problema celui mai mare castru din provincia nord-danubiană.

LES FOUILLES ARCHÉOLOGIQUES DANS LE CASTRUM ROMAIN D'APULUM

RÉSUMÉ

On présente les premières fouilles archéologiques dans le plus grand castrum de la Dacia Romaine d'Apulum, ou pendant les II—III siècles n.è. a été campé la XIII^e légion Gemina. Les fouilles systématiques ont identifié quelques éléments de cette grande fortification, c'est à dire vallum, via sagularis et ainsi les constructions-baraques-des soldats.

Parmi les matériaux archéologiques, l'auteur signale la céramique romaine (de facture provinciale) des objets en fer et bronze et 7 briques avec l'estampille de la légion (LEG XIII GEM).

EXPLICATION DE LA FIGURE

Fig. 1. Alba Iulia. Le castrum romain d'Apulum — vue de la section archéologique avec *via sagularis* et les baraques des militaires de la XIII^e légion Gemina.